

## Landskapstilpasning Værøy Fiskerihavn

### 1.1 Forutsetninger for landskapstilpasning av tiltaket

Landskapstilpasningen skal ivareta tiltakets fremtoning i landskapsbildet og integrering i stedets karakter, samt ivareta ønskede funksjoner i og i tilknytning til moloanlegget.

Kommuneplanens samfunnsdel har tre mål som er relevante for landskapstilpasningen av moloanlegget:

- Ivareta kommunens strand- og kystzone som attraktive og tilgjengelige frilufts- og naturområder.
- Ivareta og utvikle historiske og kulturelle miljøer.
- Styrke tettstedsutviklingen og tilrettelegge for sambruk.



Figur 1: Værøy i fugleperspektiv (befaringsfoto, september 2025).

Planprogrammet stadfester at tiltaket skal legge til rette for ferdsel og opphold. Dette imøtekommer kommunens mål om sambruk, tilgjengeliggjøring av kystsonen og styrking av tettstedsutviklingen. For å i tillegg imøtekomme kommunens mål om å gjøre disse arealene funksjonelle og attraktive, samt at utformingen skal ivareta stedets karakter og historie, må tiltaket utformes med mål om dette. Notatet beskriver derfor innspill til utforming med tanke på skala, dimensjoner, linjeføring, materialbruk og visuell utforming.

Oppdragsgiver: Kystverket

Oppdragsnr.: 52405779 Dokumentnr.: 52405779-LARK-MEM-001

Prosjektet er i tidligfase, og endelig utforming er ikke gitt. Innspill til landskapstilpasning vil derfor være på overordnet nivå, men bør tas med videre som føringer i detaljfasen. Innspillene sikter på landskapstilpasning som bidrar til at tiltaket best mulig kan integreres i landskapet og fremstå stedstilpasset, samt at anlegget skal fungere godt med tanke på opplevelseskvaliteter knyttet til ferdsel og opphold på moloene og sett fra omgivelsene.

Molo som landskapselement og funksjon i innseiling og i havneområder er et kjent landskapselement i regionen, og i tiltaksområdet er det allerede moloer i tilknytning til næringsområder på land. De nye moloene har derfor en naturlig forankring til stedet og til Værøy. De nye moloene er derimot mer massive, i bredde og i høyde, sammenlignet med eksisterende moloer, og omfanget av molo i innseilingen øker betraktelig.

Det anbefales at materialbruk og utforming er i samsvar med stedets karakter og identitet. Moloene bør plastres og/eller ordnes med stein/blokker som fungerer sammen med eksisterende moloer i dimensjoner og skala.

## 1.2 Tiltaksbeskrivelse og landskapstilpasning



Figur 2: Dagens situasjon. Google earth. Markert område (rød strek) viser området hvor nye moloer skal etableres.

Oppdragsgiver: Kystverket

Oppdragsnr.: 52405779 Dokumentnr.: 52405779-LARK-MEM-001

Det skal vurderes to alternativer; «Lav molo» og «Høy molo».

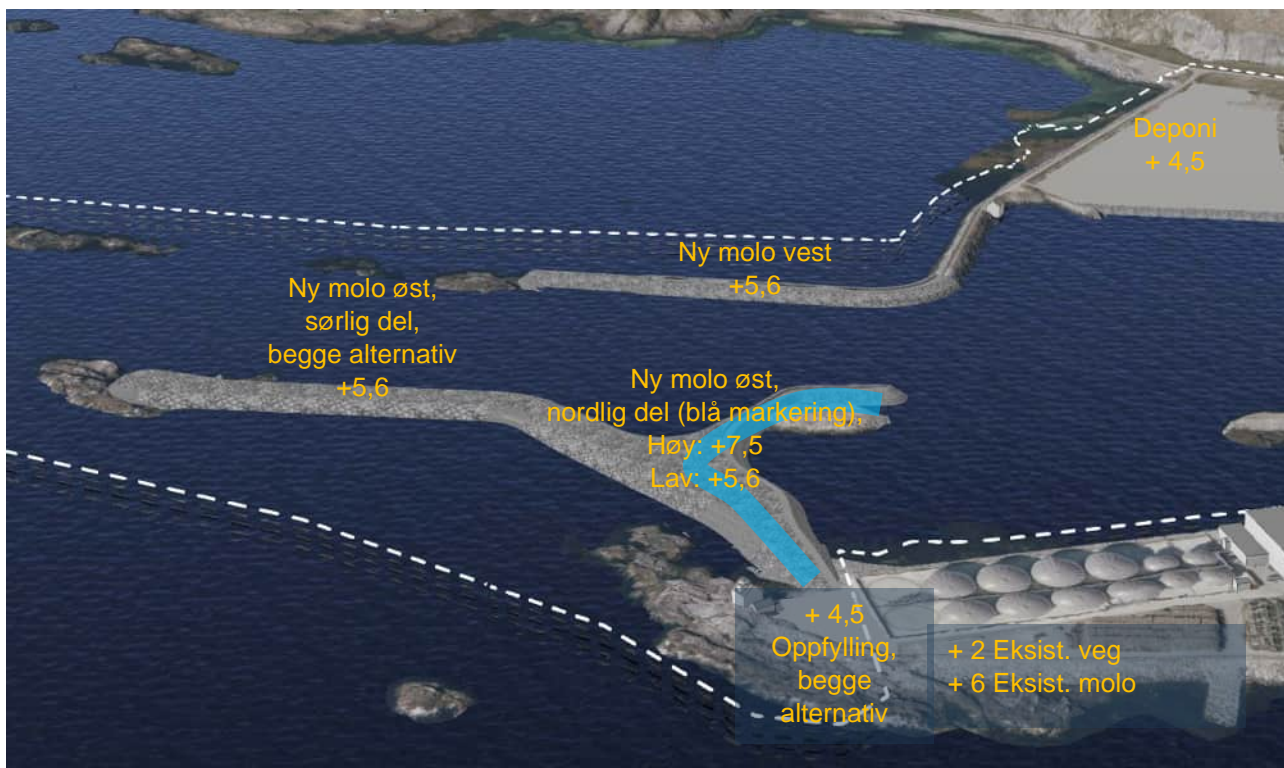
Alternativene har til felles at det skal anlegges to nye moloanlegg med mulighet for ferdsel på begge. I tillegg skal det anlegges et deponiområde (vestlig del av havna), og en oppfylling av terreng ved fyrstårnet (østlig del av havna). Forskjellen på de to alternativene er høyde på nordlig arm av ny molo i øst.

Alternativet «Høy molo» er aktuelt for å kunne etablere gangbane med tilfredsstillende krav til sikkerhet for gående.



Figur 3: Modellbilde. Tiltaket, med to alternativer for østre molo.

Planområdet er vist med hvit stiplet linje. Nytt deponiområde i vest og oppfylling ved fyrstårnet er markert med blå strek. Oransje strek viser nye moloanlegg som får samme høyde i begge alternativer. Gul strek viser del av nytt moloanlegg i øst som i alternativet «Lav molo» får høyde lik øvrig moloanlegg, og som blir 2 meter høyere i alternativet «Høy molo».



Figur 4: Modellbilde. Tiltaket med markering av relevante høyder.



Figur 5 Modellbilde. Tiltaket sett fra sørøst



*Figur 6 Modellbilde. Tiltaket i fugleperspektiv, sett fra vest*

Ny del av vestlig molo bør få en god overgang mellom eksisterende og ny molo. Rester etter eksisterende molo fjernes/ordnes slik at det blir en ryddig linjeføring og ordnet uttrykk. Skjæret i enden av moloen bør om mulig få ligge fritt. Alternativt bør tilslutning utformes på en måte som ivaretar skjærgårdslandskapet. Ved tilrettelegging for ferdsel og opphold på moloen tilføres opplevelseskvaliteter til denne delen av havneområdet.



Figur 7 Modellbilde. Tiltaket sett fra øst (oppfylling av terreng ved fyret vises ikke i dette modellutsnittet)



Figur 8 Modellutsnittet viser planlagt deponi vest i havneområdet. Deponiet er felles for begge alternativ.

Oppdragsgiver: Kystverket

Oppdragsnr.: 52405779 Dokumentnr.: 52405779-LARK-MEM-001

Deponiet fylles opp til samme høyde som eksisterende veg på nordsiden og pir/gangveg på sørsiden. Terrenghøyden blir på om lag samme høyde som næringsområdet på nordsiden av deponiet, og vil få samme synlige fyllingskant. Det vil bli brukt overskuddsmasser fra mudring og andre overskuddsmasser fra havnevirksomheten med grov struktur (finsprengt samfengt sprengsein). Overflaten får samme fremtoning som i dag; grovere masser som gros til med tiden. Hvis man ønsker en raskere gjengroing for å gi et grønnere preg anbefales å tilføre finere masser med egnet blandingsforhold for etablering av vegetasjon.



Figur 9: Modellbildet viser oppfylling til 4,5 moh ved fyrtårnet. Dette er felles for begge alternativ.



Figur 10: Dagens situasjon og modellbilde med oppfylling ved fyrtårnet og ny molo.

Oppfyllingen gir ny høyde på terrenget på 4,5 moh. Modellbildet viser fyllingskant, men det forutsettes at terrenget jevnes ut for fornuftig tilslutning mot eksisterende veg som ligger på kote 2. Det forutsettes også at terrenget gis en jevn overgang til moloen, da dette er viktig for tilrettelagt ferdsel generelt og spesielt viktig hvis det blir aktuelt å tilrettelegge for universell utforming. Det er større høydeforskjell mellom oppfylling og høyden i alternativet «Høy molo» (3 meter) i sammenligning med alternativet «Lav molo» (ca 1 meter). Hva

Oppdragsgiver: Kystverket

Oppdragsnr.: 52405779 Dokumentnr.: 52405779-LARK-MEM-001

som kan oppnås med tanke på stigningsforhold og estetisk og stedstilpasset utforming må følges opp i videre planprosess.

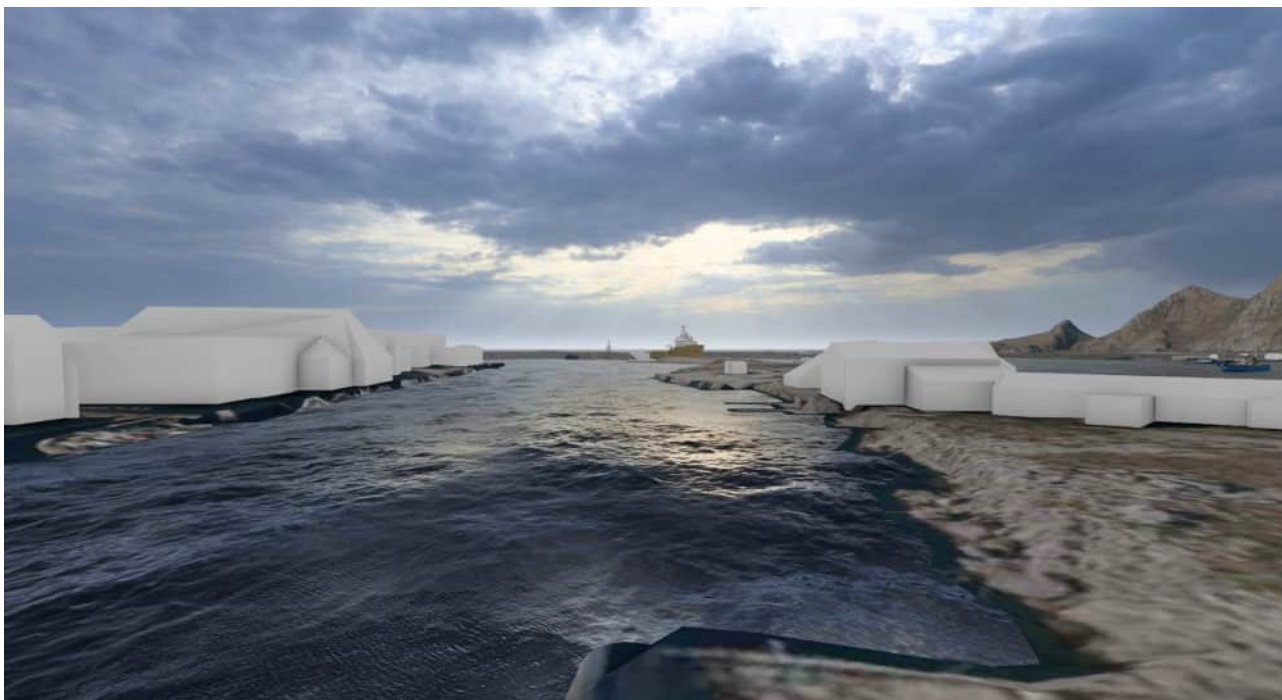


Figur 11: Modellbilde. Utsyn fra Sørlandsvågmoloen, med lav molo

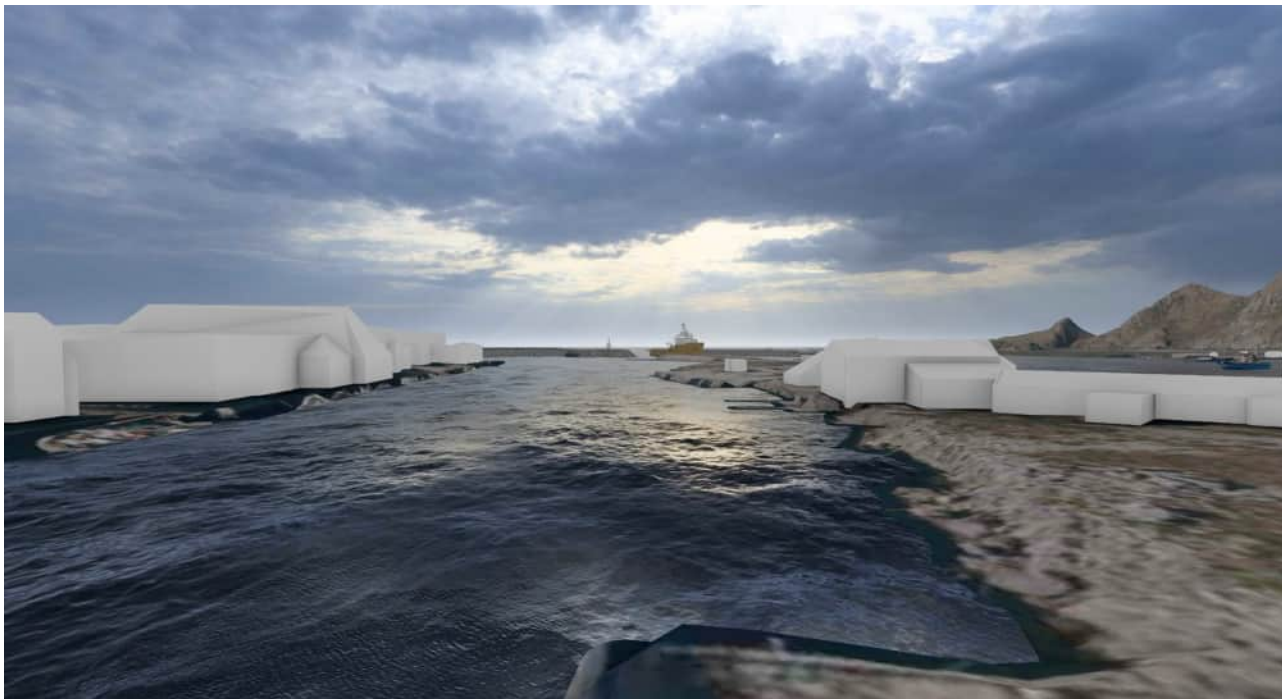


Figur 12: Modellbilde. Utsyn fra Sørlandsvågmoloen, med høy molo

Høyden på molo vil i liten grad endre utsynet fra Sørlandsvågmoloen fra land.



Figur 13: Utsyn fra Røstnesvågen med lav molo.



Figur 14: Utsyn fra Røstnesvågen med høy molo.

Høyden på molo vil i liten grad endre utsynet fra Røstnesvågen.

## 1.3 Landskapstilpasning



*Figur 15: Dagens moloer på Værøy. Det er viktig at nye moloer etableres med materialer som harmonerer med moloer i området og får gode tilslutninger til stedet og ivaretar karakteren.*

Oppdragsgiver: Kystverket

Oppdragsnr.: 52405779 Dokumentnr.: 52405779-LARK-MEM-001



*Figur 16. Utsikt ut fjorden og til fyrtårnet, sett fra Sørlandsvågmoloen. Dette utsynet vil lukkes visuelt med nye moloer i området utenfor dagens havnebasseng.*



Figur 17 Nye moloer vil endre utsikten fra vest, ved at skjærgården endres fra småskjær i vannflata til utsyn med steinfyllinger.



Figur 18 Fyret er et viktig bygg som utgjør en del av det kulturelle landskapet i østlig del av tiltaksområdet. Moloanlegget bør utformes med tanke på å ivareta bygget som kulturelement og fondmotiv i landskapet.



Figur 19 Moloene endrer også utsynet fra land fra havnebassenget, småskjær og vannflaten imellom forsvinner når de nye moloene etableres. Fyret er også her et fondmotiv ut i havgapet.



Figur 20: Lokalmiljø fra Røstnesvågen. Utsynet til fjorden vil endres med etablering av nye moloer.



*Figur 21: Bildet viser dagens situasjon med fyrtårnet som vakkert fondmotiv ut mot åpen fjord. Ved etablering av ny molo vil miljøet rundt fyrtårnet og opplevelsen av dette endres. Utsynet til fjordhorisonten vil forsvinne. Hvis det blir mulig å ferdes ut på det nye moloanlegget, og dette får en stedstilpasset utforming, vil det tilføre nye opplevelseskvaliteter i kompensasjon for tapte kvaliteter*

Overgangen fra land og ut til moloanlegget ved fyret må tilpasses fyret og gi dette rom og plass i landskapsbildet. Bevisst tilpasning rundt fyret kan ivareta og utvikle det historiske og kulturelle miljøet i havna. Restene etter eksisterende molo må fjernes/ordnes slik at ny molo fremstår ordnet og istandsatt med ryddig linjeføring og et rent og ordnet uttrykk.

I enden av moloen er overgangen til skjæret som ligger her viktig. Det beste er om skjæret får ligge fritt, og at moloen kan avsluttes med litt avstand til dette. Alternativt kan moloen tilsluttes på en måte som gir et positivt visuelt opplevelsesaspekt. Det er viktig å huske at dette blir et spektakulært sted for opphold og utsyn, og at bevisst utforming her tilfører store opplevelseskvaliteter til anlegget og vil bidra til å styrke stedsidentitet og utvikling av nye elementer som styrker det kulturelle miljøet.

Moloene bør opparbeides med materialer, benker og eventuelt annen møblering som inviterer til bruk og gjør ferdsel og opphold attraktivt. Utformingen bør være universell så langt det lar seg gjøre, med god lesbarhet, mulighet for hvile og mulighet for å trille rullestol eller barnevogn.

Resten av eksisterende molo ved land inne i havnebassenget, samt overgangen mellom molo og land, bør også istandsettes for å ivareta et helhetlig og ordnet uttrykk for moloanleggene. Dette styrker tilførsel av god funksjon og kvaliteter knyttet til opphold og ferdsel i havneområdet.

## 1.4 Oppsummering

Begge utredningsalternativ endrer landskapsbildet i skjærgården og forringer det åpne utsynet mot havet fra land. Den store forskjellen ligger i om molo bygges eller ikke. Skal det etableres molo er det viktig at denne gis en utforming som er stedtilpasset. Istandsetting av moloanlegget med formål om stedstilpasning og opplevelseskvaliteter vil kompensere for forringelse av utsynet fra land.

### Materialbruk

Ut fra modellbildene ser det ut til at tiltaket gis materialbruk i samsvar med stedets karakter. Det forutsettes at moloene plastres og/eller ordnes med stein/blokker i dimensjoner og skala som fungerer sammen med eksisterende moloer. Stedstilpasset fremtoning av moloene er viktig for at tiltaket, uansett høyde på østre molo. Det er også viktig å få estetiske tilslutninger mellom steinfylling/molo og skjærene i sjøen.

### Ferdsel

Det legges opp til ferdsel både på østre og vestre molo. Dette imøtekommer planprogrammets intensjoner om å legge til rette for ferdsel og opphold, samt kommunens mål om sambruk, tilgjengeliggjøring av kystsonen og styrking av tettstedsutviklingen.

Høydeforskjell på deler av østre molo vil i liten grad påvirke landskapsbildet og utsynet fra land, jfr. modellbildene under tiltaksbeskrivelsen. Utfordringen med høy molo er at det ved fyrtårnet blir stor høydeforskjell på kort avstand mellom eksisterende terreng og den nye moloen. Det skal her legges til rette for ferdsel, og moloen bør så langt det lar seg gjøre etableres etter universelle prinsipper. I tillegg må løsningen være stedtilpasset og ivareta fyrtårnet som historisk kulturelement og viktig motiv med tanke på stedsidentitet. Det anbefales å bruke egnet kompetanse for å utforme en stedstilpasset og estetisk løsning.

### Attraktiv utforming

For å imøtekomme kommunens mål om å gjøre disse arealene funksjonelle og attraktive, anbefales det å prioritere å legge ressurser i å prosjektere området ved fyrtårnet og ferdselssonene på land og videre ut på moloen med kvalitet i tilpasning og materialbruk. Det er viktig å ivareta overgangen fra eksisterende veg til ny fylling, fyllingens tilslutning og møte med fyrtårnet, og videre overgang til selve moloen og gangvegen videre ut til enden. Disse områdene må henge sammen funksjonelt og estetisk. Her er det gode muligheter for å lage et attraktivt mål for ferdsel og opphold, og fyrtårnet bør respekteres og fremheves som viktig kulturelement og motiv ved at det detaljeres en plass i tilpasning til dette. Her er også et naturlig sted å etablere sittemuligheter, både i ly og med utsikt.

### Deponiet

Deponiet i vest fylles opp til høyde som sideterrenget og får samme fyllingskant, og vil gli inn i områdekarakteren. Hvis man ønsker en raskere gjengroing for å gi et grønnere preg anbefales å tilføre finere masser med egnet blandingsforhold for etablering av vegetasjon.

### Belysning og møblement

Moloene bør gis avdempet og indirekte belysning for å unngå lysforurensning i et åpent landskap med høyt potensiale for eksponering. Det bør også vurderes å plassere ut benker, ved fyrtårnet og på moloen. Dette øker attraktiviteten og tilgjengeliggjør moloen for en bredere brukerguppe.

# Notat

Oppdragsgiver: Kystverket

Oppdragsnr.: 52405779 Dokumentnr.: 52405779-LARK-MEM-001

Revisjon	Dato	Beskrivelse	Utarbeidet	Fagkontrollert	Godkjent
J01	12.05.26	For bruk	AGOST	MIKFRE	ROBLER

Dette dokumentet er utarbeidet av Norconsult som del av det oppdraget som dokumentet omhandler. Opphavsretten tilhører Norconsult. Dokumentet må bare benyttes til det formål som oppdragsavtalen beskriver, og må ikke kopieres eller gjøres tilgjengelig på annen måte eller i større utstrekning enn formålet tilsier.